

# MEMORIA DE RESPONSABILIDAD SOCIAL CORPORATIVA

2021



**marwen calsan**  
GRUPO DE EMPRESAS

## CONTENIDO

1. CARTA PRESIDENTE .....	2
2. GRUPO MARWEN CALSAN .....	3
2.1 Misión.....	3
2.2 Visión.....	3
2.3 Valores.....	3
2.4 Organización.....	4
2.5 Distribución de negocio.....	4
2.5.1. <i>Energía y medio ambiente</i> .....	5
2.5.2. <i>INNOVACION Y DESARROLLO EMPRESARIAL</i> .....	8
2.5.3. <i>SERVICIO Y NUEVAS TECNOLOGIAS</i> .....	9
3. GRUPO MARWEN CALSAN VINCULADO CON LA SOSTENIBILIDAD .....	10
3.1 Comité de Responsabilidad Social Corporativa.....	10
3.2 Pacto Mundial de las Naciones Unidas .....	11
3.3 Compromiso con la Responsabilidad Social Corporativa .....	11
4. TRANSMITIMOS NUESTROS VALORES.....	13
4.1 En las redes sociales .....	13
4.2 Mediante portal web.....	13
4.3 A través de los medios de comunicación .....	14
5. COMPROMISO CON NUESTROS GRUPOS DE INTERÉS .....	14
5.1 Materialidad .....	14
5.2 Las personas como base de nuestro trabajo.....	17
5.3 Prioridad en la satisfacción de los clientes.....	20
5.4 Vinculación con los proveedores .....	21
5.5 Relación con la Administración Pública.....	22
5.6 Compromiso con instituciones y organismos sociales .....	22
6. CONCIENCIA DE LA IMPORTANCIA DEL DESARROLLO SOSTENIBLE .....	22
6.1 Nuestros indicadores.....	22
6.2. Camino hacia la sostenibilidad .....	28
7. Índice de contenido GRI .....	29

## 1. CARTA PRESIDENTE

---

Queridos/as amigos/as:

Como va siendo tradición, sigue siendo un verdadero placer y privilegio presentar la Memoria de Sostenibilidad del GRUPO MARWEN CALSAN S.L. correspondiente al año 2021 que ha sido elaborada bajo los criterios G4 establecidos por la Global Reporting Initiative (GRI), fundamentada en nuestro compromiso con el desarrollo sostenible.

GRUPO MARWEN CALSAN S.L. destacó por consolidarse como una de las consultoras energéticas de referencia a nivel nacional y en Latinoamérica. Este paso firme en la estrategia comercial y la optimización de nuestros procesos bajo criterios de eficiencia ha conseguido que GRUPO MARWEN CALSAN S.L. refleje un balance positivo al cierre del ejercicio.

Nuestra vertiente social sigue siendo uno de los pilares de nuestra compañía, por lo que continuamos con el apoyo de causas como las que promueven la ASOCIACION DE ASPERGER DE JAEN o UNA ESPERANZA PARA CELIA. Además, seguimos apostando por la formación de jóvenes profesionales y la mejora de su empleabilidad a través de la continua incorporación de alumnos y alumnas en prácticas de diferentes instituciones académicas, nos encargamos muy encarecidamente de acoger y formar a jóvenes para facilitarles su entrada en el mundo empresarial.

Asimismo, debo agradecer el desempeño de todas y cada una de las personas que conforman GRUPO MARWEN CALSAN S.L. que con su dedicación han contribuido a que el 2021 haya sido, de nuevo, un excelente ejemplo de cómo la profesionalidad y el esfuerzo de un gran equipo permiten alcanzar los objetivos marcados, así como, la dedicación por ofrecer servicios de calidad que nos ha diferenciado siempre frente a nuestros clientes y que hacen que nuestra compañía sea cada vez más firme.

Por último, no quiero despedirme sin antes comentar nuestra ambición por afrontar los desafíos que haremos frente en un futuro próximo. En el sector de la energía, la lucha contra el cambio climático y la reducción de emisiones de gases de efecto invernadero, mediante el aprovechamiento de energías renovables, serán los principales retos a perseguir. En el sector de la consultoría empresarial, las soluciones a aportar en las empresas deben de ir estrechamente ligados al uso de las nuevas tecnologías, ajustando los negocios con el objetivo de reequilibrar la cartera hacia productos que mejoren la gestión y el control de costes.

GRUPO MARWEN CALSAN continúa por la senda del crecimiento rentable, consolidando su posición competitiva y creando valor social.

**Javier Martínez**

Presidente Ejecutivo



## 2. GRUPO MARWEN CALSAN

---

### 2.1 Misión

GRUPO MARWEN CALSAN desde todos sus ámbitos y actividades busca satisfacer las necesidades de nuestra clientela, ofreciéndoles servicios de alta calidad y respetuosos con el medio ambiente, así como aportar a nuestros empleados y empleadas la posibilidad de desarrollarse profesionalmente, todo ello maximizando la rentabilidad de la empresa

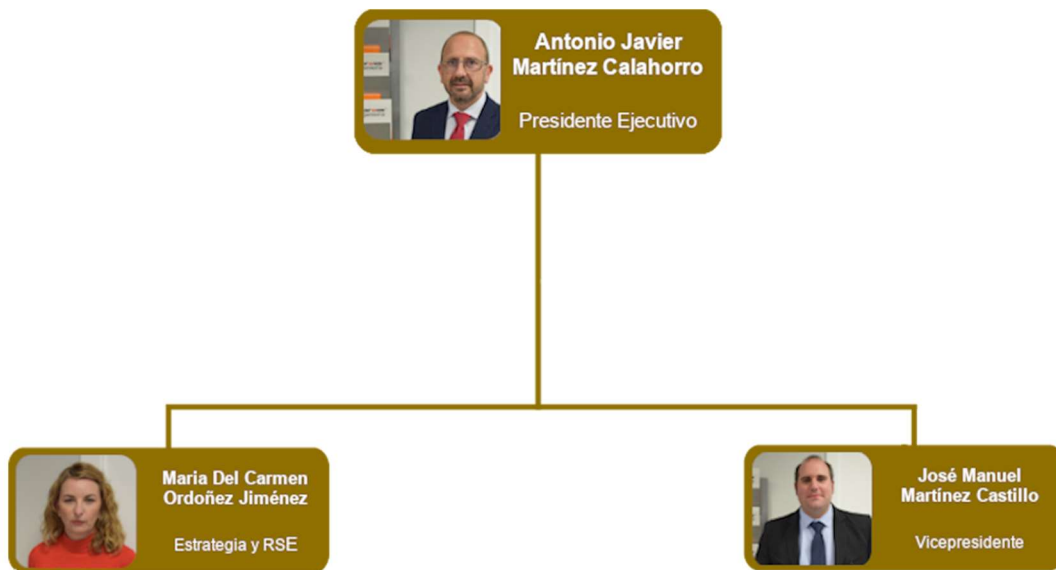
### 2.2 Visión

Ser una compañía española de referencia, responsable, eficiente y comprometida con el desarrollo sostenible.

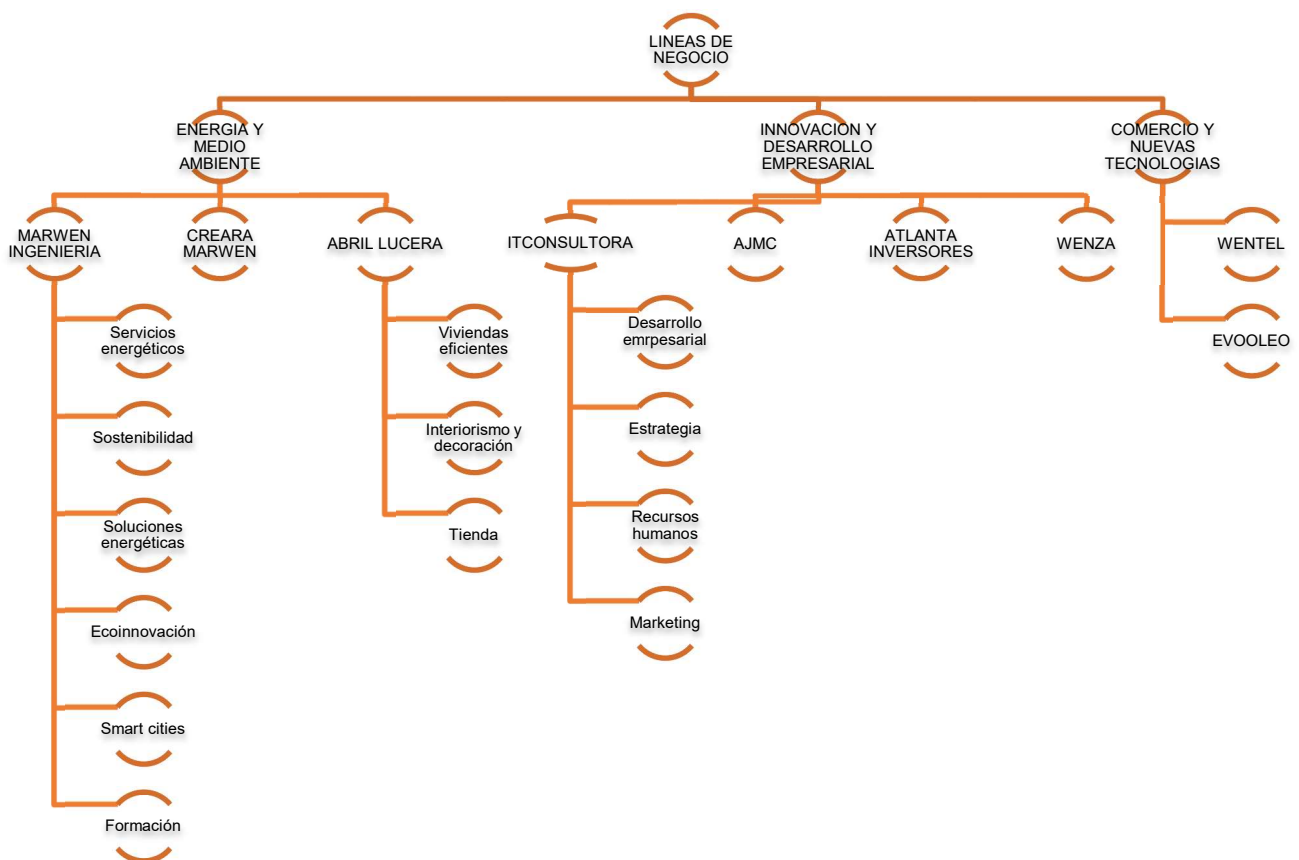
### 2.3 Valores

- ORIENTACIÓN AL CLIENTE: ofreciéndoles la excelencia en la prestación de servicios.
- INTERÉS POR LAS PERSONAS: creando un ambiente óptimo de trabajo y asegurando la oportunidad de desarrollo profesional.
- INNOVACIÓN: apostamos por la mejora continua y la innovación para alcanzar la excelencia en nuestros trabajos.
- SOSTENIBILIDAD: basamos nuestro proyecto empresarial en criterios de responsabilidad económica social y medio ambiental.
- BÚSQUEDA DE RESULTADOS: fijamos objetivos y planes de trabajo para así obtener una rentabilidad creciente y sostenible.
- RESPONSABILIDAD SOCIAL: estamos en contacto permanente con la sociedad, lo cual nos permite conocer sus necesidades y trabajar para ayudar a satisfacerlas. De esta forma destinamos parte de nuestro beneficio a acción social.

## 2.4 Organización



## 2.5 Distribución de negocio



### 2.5.1. Energía y medio ambiente

Esta unidad de negocio liderada por MARWEN INGENIERIA es la más destacada e internacional del grupo, posicionándolo a escala mundial. Esta unidad de negocio está comprometida con el desarrollo sostenible, ayudándonos a seguir nuestra filosofía y mantener una relación cercana y real tanto con nuestro entorno como con una sociedad cada vez más globalizada. El inicio de la actividad de esta unidad comenzó con la creación de MARWEN INGENIERIA, pero no paró aquí, sino que fuimos aumentando con la creación o compra de acciones de otras compañías, quienes nos enriquecen y aportan valor. Es así como, actualmente, desarrollamos nuestra labor en energía y medio ambiente a través de MARWEN INGENIERÍA, CREA MARWEN Y ABRIL LUCERA.



#### **MARWEN INGENIERIA**

“Consultora de servicios avanzados de ingeniería cuya misión es ofrecer soluciones integrales para el desarrollo de proyectos energéticos y ambientales, dentro los sectores de construcción, edificación e industria”.

Línea principal de negocio de GRUPO MARWEN CALSAN S.L, siendo su actividad principal la prestación de Servicios de Ingeniería, utilizando como ejes principales de su desarrollo la tecnología, la innovación y la sostenibilidad.

Persona de contacto:	Ámbito Geográfico:	Áreas de Actuación:	Sede:
<b>Javier Martínez Calahorra</b> <b>Director General</b>	España Europa Marruecos Latinoamérica	Eficiencia energética Sostenibilidad Soluciones energéticas Ecoinnovacion Smart cities Formación	Parque científico-Tecnológico GEOLIT, C/Sierra Morena, Manzana 11, Edificio CTSA 1, Planta 1, Despacho 29, 23620 Mengíbar (Jaén) Teléfono: +34 953 37 30 01 Fax: +34 953 37 30 19 info@marweningenieria.com

#### SERVICIOS PRESTADOS

- Eficiencia energética:
  - *Auditorías Energéticas*
  - *Gestión Energética Municipal*

- *Certificación Energética de Edificios*
- *Empresas de Servicios Energéticos*
- *Protocolos de Medida y Verificación (EVO)*
- *Termografía*
- *Estudios lumínicos*
- *Sistemas de Gestión Energética ISO 50001*
- *Certificados LEED de Edificios Sostenibles*
- *Certificados BREEAM de Edificios Sostenibles*
- *Energías Renovables*
  
- *Sostenibilidad*
  - *Autorizaciones Ambientales*
  - *Cartografía y S.I.G.*
  - *Residuos*
  - *Responsabilidad Ambiental*
  - *Planes de Hidroeficiencia*
  - *Auditorías de Hidroeficiencia*
  - *Huella Hídrica*
  - *Transporte*
  
- *Soluciones energéticas*
  
- *Ecoinnovación*
  - *RSC*
  - *Huella ecológica corporativa*
  - *Análisis del ciclo de vida*
  - *Compensación de emisiones*
  - *Plan contra el cambio climático*
  - *Pacto de los alcances*
  - *Compras verdes*
  - *Gestión de ayudas*
  - *Sensibilización ambiental*
  - *Sistemas de gestión*
  
- *Smart cities*
  - *Smart mobility*
  - *Smart People*
  - *Smart Governance*
  - *Smart Energy*
  - *Smart Green*
  
- *Formación*
  - *Campus Marwen*



## CREARA MARWEN

CREARA MARWEN SERVICIOS ENERGÉTICOS, es una empresa participada de GRUPO MARWEN CALSAN S.L que ofrece una gestión energética moderna, convirtiéndose en el gestor energético de su organización, de forma que pueda emplear sus recursos en aquellas tareas que generan valor a su organización.

El interés por crear una empresa especializada en la gestión energética (municipal, empresarial, pública, privada, etc.) ha hecho que se unan dos importantes empresas con intereses comunes: Marwen Ingeniería, una empresa de servicios avanzados de Ingeniería comprometida con la Calidad y el respeto Ambiental y Creara, una empresa de servicios de consultoría e ingeniería líder en el campo del ahorro y la eficiencia energética.

Persona de contacto:	Ámbito Geográfico:	Áreas de Actuación:	Sede:
<b>Javier Martínez Calahorro</b> Director General	España	-Empresa de Servicios Energéticos -Sistema de Gestión Energética	C/ Monta Esquinza, nº 26, 6º Izq., 280110, MADRID info@crearamarwen.com

## SERVICIOS PRESTADOS

- **Empresa servicios energéticos:** *Creara Marwen ofrece el servicio de ESE a organizaciones del ámbito público y privado. A edificios de uso administrativo, deportivo o sanitario, o instalaciones de alumbrado público o de uso industrial.*
- **Sistema gestión energética:** *Asesoría para el diseño e implantación de Sistemas de Gestión Energética, de acuerdo a la norma ISO 50001, para aquellas organizaciones que deseen mejorar la eficiencia energética de sus procesos de forma sistemática, incrementar el uso de energías renovables o excedentes, y proyectar a la sociedad en general y a la clientela o usuarios, la imagen de organización innovadora y socialmente responsable.*

## ABRIL LUCERA

Siguiendo la línea de esta unidad de negocio se creó Abril Lucera, una empresa que aúna tanto el diseño como la eficiencia energética con el fin de satisfacer esta necesidad cada vez más asentada en la sociedad.

Abril Lucera, es un estudio de interiorismo y decoración donde buscamos el diseño y la eficiencia energética en nuestros trabajos.

Nuestro objetivo es optimizar al máximo los recursos de los que se disponen, para reformar un espacio obsoleto y anticuado, buscando una distribución y diseño de su interior que no recargue



el espacio, que simplifique el modo de vida de sus habitantes y que contribuya al menor consumo energético en la vivienda.

#### SERVICIOS PRESTADOS

- **Viviendas eficientes:** Venta directa al cliente final de viviendas reformadas y decoradas, con un plus de eficiencia energética
- **Estudio de interiorismo y decoración:** asesoramiento e implementación de proyectos de interiorismo
- **Tienda:** tienda on-line de muebles y artículos de decoración

#### **2.5.2. Innovación y desarrollo empresarial**

La consultoría en Desarrollo Empresarial es una actividad que GRUPO MARWEN CALSAN viene desarrollando desde sus inicios con el fin de ayudar al amplio número de pymes que precisan de dichos servicios debido al rápido avance de las tecnologías.

Nuestro equipo humano inmerso en esta unidad de negocio, está formado por consultores y consultoras senior y junior altamente cualificados y cualificadas en innovación, responsabilidad social corporativa, igualdad de género, gestión de ayudas, normativas, imagen corporativa, comunicación, diseño web, etc. Dicha formación les convierte en un personal altamente competitivo, pudiendo gestionar y asesorar la diversidad de proyectos que se les plantee.

De este modo, se prestan servicios relacionados con la innovación y el desarrollo empresarial a través de ITCONSULTORA y empresas participadas como AJMC, ATLANTA INVERSORES y WENZA



#### **ITCONSULTORA**

“Consultora especializada en diseñar, desarrollar e implementar servicios avanzados a empresas e instituciones basados en la innovación y las nuevas tecnologías”

Como segunda Línea Principal de GRUPO MARWEN CALSAN, ITCONSULTORA es la línea de negocio que experimenta un mayor crecimiento.

Persona de contacto:	Ámbito Geográfico:	Áreas de Actuación:	Sede:
José Manuel Martínez Director General	España	Estrategia Recursos Humanos Marketing	Parque científico-Tecnológico GEOLIT, C/Sierra Morena, Manzana 11, Edificio CTSA 1, Planta 1,

Desarrollo empresarial	Despacho 29, 23620 Mengíbar (Jaén) Teléfono: +34 953 37 30 01 Fax: +34 953 37 30 19 info@marweningenieria.com
---------------------------	---

### SERVICIOS PRESTADOS

- **Desarrollo empresarial:** El objeto de ITCONSULTORA es fomentar la modernización en las empresas. Esto se llevará a cabo a través de servicios de asistencia técnica, los cuales les permitirán adquirir los conocimientos y técnicas adaptadas a su empresa, permitiéndoles mejorar tanto la competitividad como la productividad.
  - *Protección de datos; Diseño y desarrollo de software; Sistemas de gestión; Plan de negocio empresarial; Gestión de ayudas.*
- **Estrategia:** Bajo nuestra experiencia como consultoría hemos destacado que todo negocio precisa de una visión objetiva para afrontar determinadas situaciones complejas. De tal modo, diagnosticamos diferentes situaciones y su desarrollo, proponiendo soluciones viables y seguras.
  - *Consultoría de negocio, Plan estratégico; Responsabilidad social corporativa; Plan de internacionalización; Mentoring empresarial; Reducción de costes; Asesoramiento integral*
- **Recursos humanos:** En la actualidad, las empresas conciben la formación de su plantilla como una inversión. ITCONSULTORA, asesorará la formación que mejor se adapte a las necesidades de su empresa. De tal modo, se realizará un estudio de necesidades formativas previo, y se le creará un plan de formación específico con el fin de que sus resultados sean beneficiosos tanto para el equipo humano como para la competitividad de la empresa.
  - *Gestión de RRHH; Planes de igualdad en empresas; Planes municipales de igualdad; Formación online; Formación presencial; Acciones de sensibilización sobre género, igualdad y coeducación.*
- **Marketing:** Nos encontramos en un mundo donde el flujo de información es constante y donde la imagen y el posicionamiento abren camino para que las empresas sigan triunfando independientemente de su tamaño. Es por ello que desde ITCONSULTORA nos encargamos de desarrollar acciones de marketing, siguiendo las líneas estratégicas de la compañía, que posicionen a nuestra clientela justo donde quieren estar.
  - *Plan de marketing; Diseño y desarrollo de APPs Web; Gestión de redes sociales; Posicionamiento SEO-SEM; Imagen corporativa; Hosting y alojamiento; Comercio electrónico; Videos corporativos*

### 2.5.3. Servicio y nuevas tecnologías

Servicios y Nuevas Tecnologías es la última apuesta empresarial de GRUPO MARWEN CALSAN para seguir trabajando por un desarrollo sostenible. La finalidad de esta unidad empresarial es

de desarrollar unas infraestructuras tecnológicas que conviertan a las ciudades y municipios en smart cities.

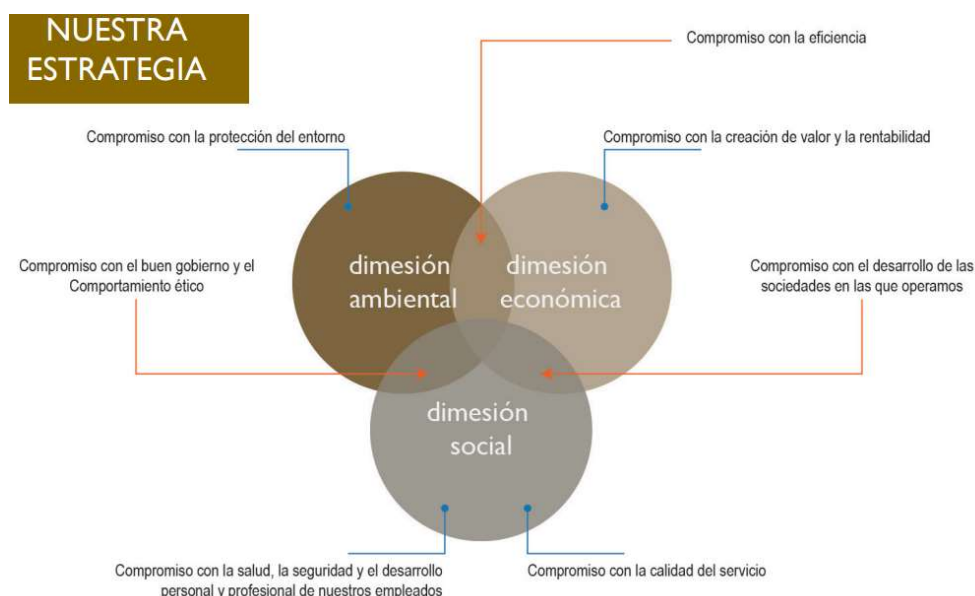
Seguimos innovando en nuestros servicios y estamos seguros que esta nueva unidad de negocio impulsará al grupo de manera que nos distinguamos frente a nuestros competidores.

Destacamos la presencia de empresas participadas como EVOOLEO y WENTEL, que nace con la idea de posicionarnos en un nuevo entorno empresarial para que, en unos años, sea una de las empresas referentes en este sector.



### 3. GRUPO MARWEN CALSAN VINCULADO CON LA SOSTENIBILIDAD

Desde GRUPO MARWEN CALSAN trabajamos para que nuestra actividad ofrezca a nuestros empleados y empleadas un entorno laboral basado en igualdad, respeto y compañerismo. Como parte de esta estrategia, elaboramos cada año este informe de sostenibilidad, conforme a los criterios de la Guía G4 de Global Reporting Initiative, plasmando de forma verídica y fiable nuestro compromiso con la sostenibilidad.



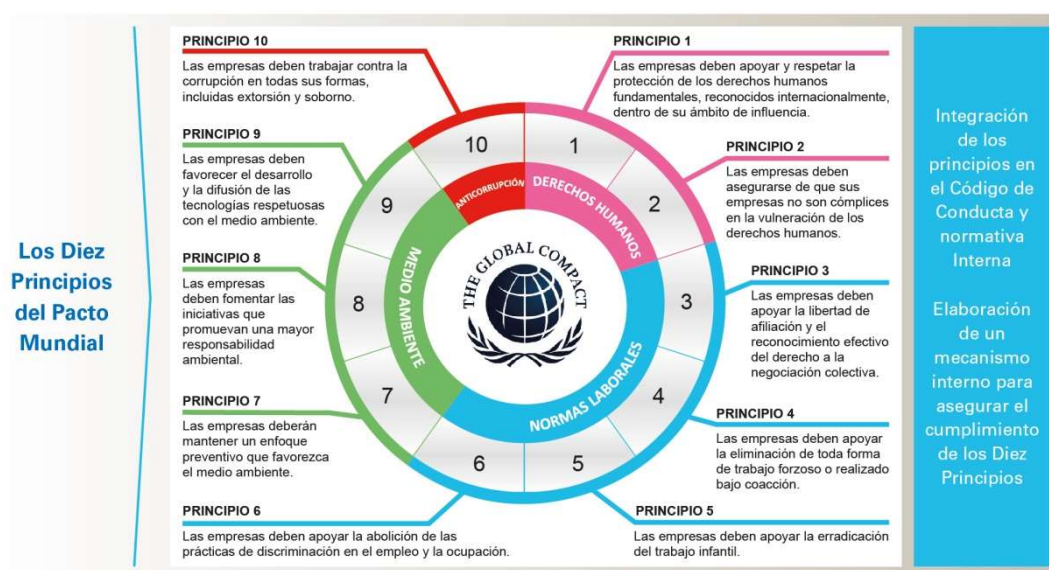
#### 3.1 Comité de responsabilidad social corporativa

Este Comité tiene el objetivo de, por un lado, coordinar y desarrollar todo lo que actualmente está realizando GRUPO MARWEN CALSAN en materia de Responsabilidad Social, y por otro, establecer nuevas líneas de trabajo que supongan una mejora continua. El Comité de Responsabilidad Social Corporativa está integrado de forma transversal en la Dirección de la

compañía y está integrado por María del Carmen Ordoñez Jiménez, directora de Estrategia y Responsabilidad Social Corporativa y José Manuel Martínez Castillo, como Vicepresidente de Grupo Marwen Calsan.

### 3.2 Pacto Mundial de las Naciones Unidas

Ya es el décimo año consecutivo que GRUPO MARWEN CALSAN está adherido a la iniciativa internacional Global Compact (Pacto Mundial) propuesta por las Naciones Unidas. La iniciativa tiene como objetivo involucrar a las empresas en la gestión de algunos de los principales retos sociales y medio ambientales. Para ello, la compañía ha firmado un compromiso voluntario, con el que apoyamos e implantamos los Diez Principios basados en derechos humanos, laborales, medioambientales y de lucha contra la corrupción



### 3.3 Compromiso con la Responsabilidad Social Corporativa

Desde los principios que sientan las bases de la política de Responsabilidad Social en GRUPO MARWEN CALSAN apostamos por nuestro compromiso con diferentes fundaciones y asociaciones sin ánimo de lucro en actividades culturales y deportivas, así como la realización de acciones filantrópicas y aportación técnica en proyectos de desarrollo social.

#### **CLUB DEPORTIVO MARWEN**

Entidad fundada en el 2008 a través de la cual se invita a nuestros equipo, amigos y amigas y personas o entidades colaboradas con el fin de potenciar valores como el compañerismo, competitividad, solidaridad y el respeto por el medio ambiente a través del deporte.

### ***EPS-UJA TEAM***

MARWEN INGENIERÍA es patrocinador oficial de este equipo formado por estudiantes de las distintas ramas de Ingeniería de la Escuela Politécnica Superior de Jaén. Son ya varias convocatorias de la competición internacional MotoStudent en las que se ha participado alcanzando el pódium en varias ocasiones y obteniendo premios y galardones a su labor.

### ***CLUB BALONCESTO TOXIRIA***

En su apuesta y compromiso por una vida sostenible y saludable, GRUPO MARWEN CALSAN es el patrocinador oficial del equipo Babybasket Masculino del Club Baloncesto Toxiria, equipo que compite en la liga provincial de baloncesto de Jaén, y que está conformado por niños de entre 6 y 8 años de Torredonjimeno. Para GRUPO MARWEN CALSAN es muy importante el inculcar los valores que lleva consigo el deporte en estas edades tan tempranas, donde además del juego y la competición, prima mucho los valores educativos hacia los más pequeños.

### ***ASOCIACIÓN ASPERGER JAEN***

Mediante actividades recreativas, culturales y deportivas la asociación tiene como finalidad de promover el bien común de las personas con Síndrome de Asperger y familiares. Además, informa y asesora sobre problemas generales y específicos que puede presentar dicho colectivo, representando y defendiendo los intereses de las personas con Síndrome de Asperger. Desde GRUPO MARWEN CALSAN estamos comprometidos con este trabajo, por ello, realizamos aportaciones económicas para ayudarles a desarrollar su actividad.

### ***UNA ESPERANZA PARA CELIA***

CELIA es una niña que padece una enfermedad denominada Déficit de Factor V, catalogada como “ultrarara”. Su lucha es muy complicada ya que no existe tratamiento conocido para su enfermedad. Sin embargo, la Asociación Andaluza de Hemofilia-ASANHEMO ha puesto en el camino de esta niña una esperanza. La movilización ciudadana por este tipo de casos es muy importante y, desde GRUPO MARWEN CALSAN quisimos colaborar junto con distintos artistas, vecinos, etc. en la Gala Benéfica del Humor desarrollada para obtener fondos para CELIA.

### ***SELLO RSC***

Desde septiembre de 2015, **GRUPO MARWEN CALSAN** se ha adherido a la Estrategia de Emprendimiento y Empleo Joven, enmarcada en la Estrategia Española de Responsabilidad Social de las Empresas que promueve el Ministerio de Empleo y Seguridad Social. En ella se establece un decálogo con 100 medidas encaminadas a una formación orientada a las

necesidades reales del mercado laboral, a la vez que se favorece la flexibilidad e igualdad de oportunidades en el acceso al mercado de trabajo de los jóvenes.

### ***UN MILLÓN DE COMPROMISOS POR EL CLIMA***

Siguiendo con su política de apoyo a la sostenibilidad y cuidado del medio ambiente, **GRUPO MARWEN CALSAN**, se ha unido a “Un millón de compromisos por el clima”. Esta iniciativa tiene como objetivo proteger nuestro clima a través de la reducción de emisiones. Nuestro Grupo se ha comprometido a calcular y reducir las emisiones de CO2, y a controlar el consumo de agua y energía, entre otros.

## **4. TRANSMITIMOS NUESTROS VALORES**

---

### **4.1 En las redes sociales**

#### ***GRUPO MARWEN CALSAN***

Facebook : [www.facebook.com/GrupoMarwen](https://www.facebook.com/GrupoMarwen)

Twitter: <https://twitter.com/grupomarwen>

LinkedIn: <https://www.linkedin.com/company/grupo-marwen-calsan>

YouTube: <https://www.youtube.com/channel/UCjUZK597cA3tGpIG2tdatog>

#### ***ITCONSULTORA***

Twitter: <https://twitter.com/ITCONSULTORA>

Facebook: <https://www.facebook.com/ITCONSULTORA/>

### **4.2 Mediante portal web**

Desde GRUPO MARWEN CALSAN utilizamos nuestro portal web como medida de transparencia y comunicación con nuestros grupos de interés y la sociedad en general. A través de nuestro portal, de manera actualizada, añadimos información y noticias con el fin de facilitar el seguimiento de las acciones de la organización, así como facilitar el acceso a la información de las actuaciones en materia de RSC, sección en la que además son publicadas todas nuestras Memorias de Sostenibilidad.



### 4.3 A través de los medios de comunicación

En este año 2021, el GRUPO MARWEN CALSAN colabora con dos emisoras de radio, como son, Cadena SER y Viva Jaén.



## 5. COMPROMISO CON NUESTROS GRUPOS DE INTERÉS

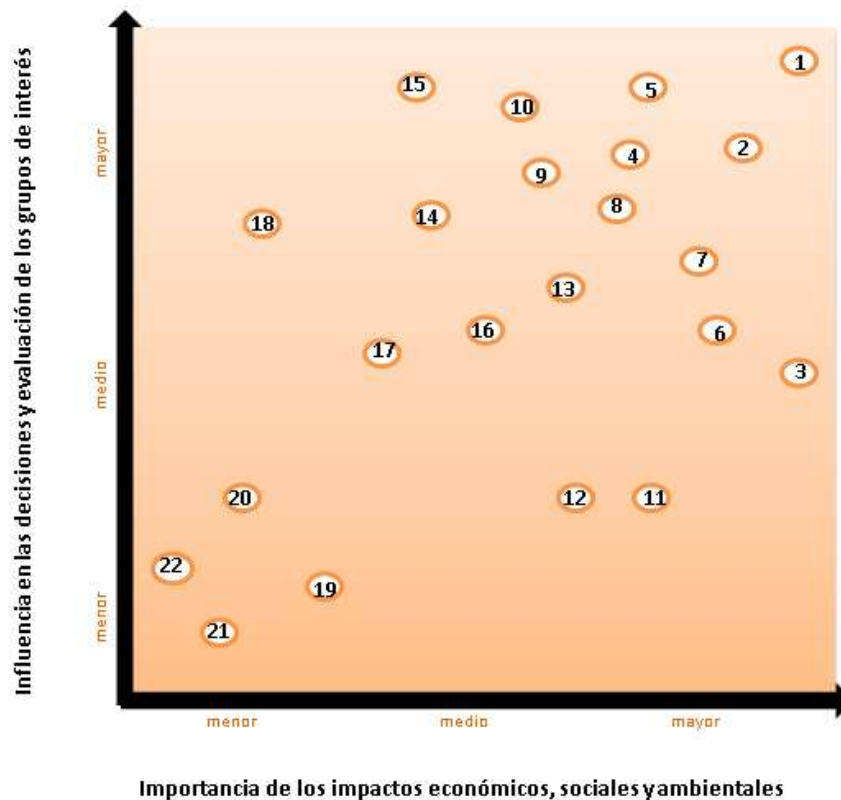
### 5.1 Materialidad

Los aspectos identificados en la presente Memoria de Sostenibilidad proceden de un amplio proceso de participación de los grupos de interés, mejorado de la memoria anterior fechada en 2020, y cumplen los requisitos de materialidad suficientes para ser incorporados en este informe. Este análisis se repite anualmente, periodicidad decidida para la memoria. Además, nuestra organización ha llevado a cabo un análisis de materialidad propio, con la finalidad de identificar los aspectos específicos de interés relacionados con la actividad de la compañía, los cuales se han elaborado conforme a cuatro aspectos fundamentales

- **IDENTIFICACIÓN** Análisis de aquellos aspectos que afectan al modelo de negocio e identificación de los asuntos relevantes para la compañía.
- **PRIORIZACIÓN** Presentación de los asuntos relevantes a los diferentes grupos de interés, para establecer una valoración de su importancia en los impactos económicos, ambientales y sociales.



- **REVISIÓN** Verificación por parte de la dirección de la matriz de materialidad.
- **VALIDACIÓN** Verificar el resultado de la matriz obtenida para asegurarnos que refleja fielmente cuales son los asuntos relevantes de nuestra compañía.

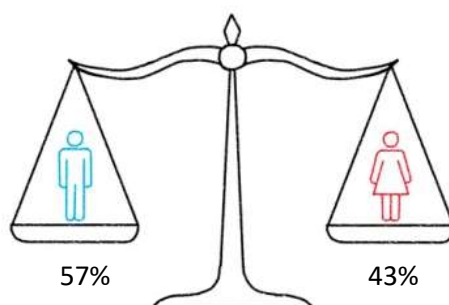


1. Emisiones de Gases de Efecto Invernadero
2. Volumen de facturación y crecimiento económico
3. Nuevas contrataciones
4. Código de conductas y prácticas responsables
5. Consumo de energía interno
6. Acción social y desarrollo de la comunidad local
7. Distinción de salario entre hombres y mujeres
8. Atracción y retención del talento
9. Diálogo y compromiso con los grupos de interés
10. Calidad, salud y seguridad del servicio
11. Relación y satisfacción del cliente
12. Promedio de horas de capacitación del personal
13. Código de Conducta y prácticas responsables
14. Gestión de la diversidad
15. Gestión de residuos
16. Expansión en nuevos mercados y mercados emergentes
17. Desarrollo del Capital Humano
18. Cambios en hábitos de consumo
19. Modelo de logística interna
20. Prácticas de compra responsable
21. Cambios regulatorios
22. Ayudas económicas otorgadas por AA.PP.

## 5.2 Las personas como base de nuestro trabajo

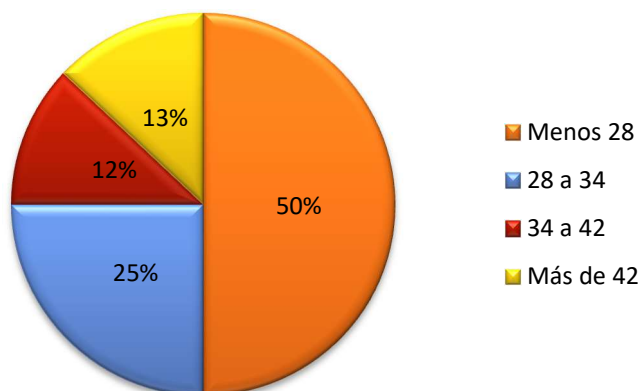
GRUPO MARWEN CALSAN considera a su equipo humano el eje principal de la empresa. La competitividad y la innovación que nos caracteriza se asientan sobre el conocimiento, experiencia y motivación de nuestra plantilla. Nuestros diferentes proyectos, tanto nacionales e internacionales, han transformado a nuestros trabajadores y trabajadoras en un equipo de trabajo multidisciplinar.

En este 2021, la plantilla ha estado formada por un 43% de mujeres y un 57% de hombres, superando el objetivo de paridad marcado en nuestro II Plan de Igualdad de Oportunidades entre Mujeres y Hombres.



Seguimos contando, asimismo, con un equipo humano joven: un 50% del mismo cuenta con menos de 28 años. La siguiente franja de edad con más peso en la concepción de la plantilla son aquellas personas de entre 28 y 34 años.

### EDADES



## ***CÓDIGO DE CONDUCTA***

GRUPO MARWEN CALSAN se rige por su propio Código de Conducta, donde se recogen los valores éticos, compromisos y buenas prácticas que deben ser aplicados por el personal de la empresa.

- No se tolera la discriminación, ya sea por razones de sexo, raza, religión, discapacidad, edad o pertenencia a territorio o nación.
- Máximo respeto entre los miembros de nuestra plantilla y toda persona que tenga algún tipo de influencia en nuestra empresa.
- Garantía de cumplimiento de todos los derechos laborales, individuales y colectivos, así como una justa remuneración en consecuencia a su puesto y funciones a realizar.
- Tener un buen ambiente laboral, dotando un espacio seguro y saludable para que nuestros empleados y empleadas puedan realizar su actividad de la mejor forma posible.
- Cumplimiento obligatorio de toda legislación referente a medio ambiente, promoviendo un mayor respeto por nuestro entorno a favor de la sostenibilidad.
- Los empleados y empleadas de GRUPO MARWEN CALSAN hacen propio el compromiso de colaborar en la erradicación de cualquier forma de corrupción, extorsión o soborno.
- Fomentar y facilitar la formación integral en cada puesto de trabajo (laboral, calidad, seguridad, medio ambiente, etc.) la formación profesional continua de todos sus miembros.
- Proporcionar a todos los miembros de su organización la información puntual, completa, clara y comprensible acerca de la empresa, su puesto de trabajo, funciones o cualquier otra incidencia que pueda afectar a la plantilla.
- Propiciar la participación de los trabajadores y trabajadoras en las tomas de decisiones y en la aportación de ideas y sugerencias, que serán beneficiosas para la mejora continua de la Organización.

## ***II PLAN DESIGUALDAD DE OPORTUNIDADES ENTRE MUJERES Y HOMBRES***

GRUPO MARWEN CALSAN desde sus inicios ha incorporado la igualdad como un eje básico de su cultura y forma parte de todos los procesos que se ponen en marcha en nuestra organización.

En este 2021 hemos seguido actuando según nuestro II Plan de Igualdad, pretendiendo que todo nuestro equipo humano y nuestros grupos de interés asuman responsabilidad en este sentido, ofreciendo las mismas oportunidades de empleo, formación y promoción a sus trabajadores, a la vez que se intenta erradicar cualquier tipo de discriminación o acoso.

## ***INTERÉS POR LA OPINIÓN DE LAS PERSONAS***

GRUPO MARWEN CALSAN dispone de varias herramientas que facilitan el tránsito de información en la empresa, consiguiendo una comunicación directa e inmediata entre todos los departamentos, bien sea para quejas o sugerencias, o también para cualquier consulta acerca de los medios materiales o técnicos de la organización.

- **BUZÓN DEL EMPLEADO/A.** Nuestra plantilla puede comunicarse de manera efectiva con el Director de Recursos Humanos, principalmente para temas de capacitación o formación.
- **BUZÓN DE SUGERENCIAS.** Otorga la oportunidad a nuestro personal de exponer aquellos aspectos que consideren adecuados o no y, posteriormente, estos serán considerados en la encuesta de Clima laboral.
- **INTRANET.** Con esta herramienta realizamos la gestión y control de la compañía. Es una plataforma virtual donde tienen acceso todas y cada una de las personas que conforman nuestra plantilla. A través de ella se puede estar al día de todo lo acontecido en la compañía, en la sección de noticias, o también la solicitud de permisos y vacaciones, formación o pedidos de material.

### **COMPROMISO POR EL CLIMA LABORAL**

Como resultado por el interés y compromiso que la compañía tiene con su personal los miembros de la plantilla realizan una encuesta de Clima Laboral, donde se plasma que opinión tienen nuestros trabajadores y trabajadoras de la organización, al igual que la manera en la que esta influye en su capacidad de desempeño. El objetivo no es otro que encontrar aquellas deficiencias detectadas por nuestros empleados y empleadas para intentar mejorarlos, y por ende, obtener un buen clima en el trabajo

CONDICIONES LABORALES	PUNTUACION MEDIA
Las condiciones físicas de mi puesto de trabajo (iluminación, temperatura, ventilación, espacio, volumen de ruidos, etc.) son las idóneas	4.6
Cuento con el equipo necesario para ejecutar mi trabajo	4.6
<b>MI TRABAJO</b>	
Tengo definidas claramente las funciones de mi puesto y mis límites de responsabilidades.	4.6
Tengo las competencias que el puesto requiere	4.4
Tengo la flexibilidad de cómo hacer mi trabajo siempre y cuando llegue a los mejores resultados	4.9
La carga de trabajo habitual es la adecuada	4
Mis capacidades son empleadas la de forma más provechosa posible	4
<b>RELACIONES INTERPERSONALES</b>	
Las relaciones interpersonales son cordiales y abiertas:	
1. Entre los miembros de mi equipo de trabajo o departamento	4.9
2. Entre los miembros de mi organización	4.9
3. Con mi responsable	4.9
Conozco las responsabilidades y funciones de:	
1. Mis compañeros/as de trabajo	4.3
2. Mi jefe directo	4.7
3. Del personal de otros departamentos	4
Hay evidencia de que la falta de conocimiento sobre las funciones del personal de algún departamento ha provocado quedar mal con la clientela	2.3
Recibo "en forma oportuna" la información que requiero para mi trabajo	4.3
<b>LIDERAZGO</b>	
Hay evidencia de que el responsable me apoya utilizando mis ideas o propuestas para mejorar el trabajo	4.7
Me siento satisfecho con la forma de trabajar de mi responsable	4.7

Mi responsable me comunica efectivamente las políticas y forma de trabajo de mi área	4.9
Considero que mi responsable es flexible y justo ante las peticiones o apoyo que solicito	4.9
<b>ORGANIZACION</b>	
Comprendo los objetivos del departamento en el que trabajo	4.9
Estoy de acuerdo cómo se está gestionando mi departamento respecto a las metas que tiene encomendadas	4
Me siento comprometido para alcanzar las metas establecidas	4.9
Existe reconocimiento de Dirección para el personal por sus esfuerzos y aportaciones al logro de los objetivos y metas de la organización	3.7
Soy responsable del material que utilizo y aviso a mi superior o encargado de material, de su entrada o salida del mismo, a la vez de informar de posibles desperfectos o anomalías que se originen	5
Considero suficiente la remuneración que percibo acorde con la responsabilidad y las funciones que tengo en la organización	2.4
<b>FORMACION</b>	
Creo que necesito capacitación en algún área de mi interés y que forma parte importante de mi desarrollo	3.6
Considero que mis compañeros necesitan capacitación en ciertas áreas importantes para este trabajo	2.7
En mi opinión, la formación recibida es adecuada	4
<b>GENERAL</b>	
Salgo del trabajo sintiéndome satisfecho de lo que he hecho	4.3
Me gusta mi trabajo	4.4
Valoro a mi empresa como un lugar muy bueno para trabajar	4.4
Recomendaría a un amigo que trabaje en mi organización	4.4

### 5.3 Prioridad en la satisfacción de los clientes

Nuestro principal objetivo es obtener la máxima satisfacción de la clientela, para ello desde GRUPO MARWEN CALSAN dirigimos nuestro esfuerzo en ganar confianza y lograr la fidelización de esta a través de la perfección y adaptación de los servicios ofrecidos por las diferentes líneas de negocio, amparados por la calidad, el diseño, la innovación y la dilatada experiencia de la compañía.

Aportamos soluciones a sus necesidades con la generación de servicios a medida, manteniendo un trato personal, asertivo y accesible, y ofreciendo un servicio amplio y CERTIFICADO bajo los parámetros de Calidad de la ISO 9001:2015.

Desde GRUPO MARWEN CALSAN realizamos una encuesta de satisfacción del cliente que permite la evaluación de su desempeño. De esta forma logramos conocer de primera mano todos los aspectos relevantes orientados a la mejora de las actividades relacionadas con la clientela, siendo una herramienta relevante y de gran importancia para la toma de decisiones que afecten a la organización. Los resultados para el 2021 han sido:



- 9.1 Profesionalidad de nuestro personal técnico
- 9 Rapidez y eficacia en la ejecución del servicio
- 9.3 Cumplimiento de plazos de entrega
- 8.8 El producto se ajusta a su especificación
- 8.9 Relación calidad/precio
- 9.2 Satisfacción global con respecto a GRUPO MARWEN CALSAN S.L.
- 9.2 Ante los problemas, aportamos soluciones rápidas que responden a sus necesidades
- 9 Valoración de nuestros servicios en comparación con los ofertados por otras compañías
- SI ¿Nos recomendaría a otras personas?

## 5.4 Vinculación con los proveedores

Con el fin de garantizar los compromisos éticos adquiridos en GRUPO MARWEN CALSAN es esencial cuidar la relación con los proveedores y proveedoras. Por esta razón, nuestra organización tiene establecido un fuerte nexo de unión con sus proveedores y proveedoras para, de este modo, obtener un beneficio conjunto, garantizando el éxito y obteniendo una alta calidad y eficiencia. Además, la compañía exige a sus proveedores y proveedoras que sean socialmente responsables con el medio ambiente, haciendo que, de esta forma, sean partícipes de nuestro compromiso intentando compartir valores sostenibles.



## 5.5 Relación con la Administración Pública

Las administraciones públicas son un actor fundamental en el cambio hacia la sostenibilidad, impulsando normativas, entre otras cosas, y con una gestión ambiental para fomentar la dinámica de desarrollo sostenible. GRUPO MARWEN CALSAN intenta motivar y colaborar con las iniciativas institucionales y sectoriales, con el fin de difundir los valores y principios de la sostenibilidad entre la ciudadanía, las entidades privadas y las organizaciones públicas.

## 5.6 Compromiso con instituciones y organismos sociales

GRUPO MARWEN CALSAN contribuye al progreso y desarrollo de la sociedad mediante el apoyo y la realización de iniciativas que ofrezcan ayuda y bienestar a las personas y sus familias.

Como empresa comprometida colaboramos con distintas ONGs, cooperando en la mejora de la sociedad y ratificando la necesidad de un compromiso entre GRUPO MARWEN CALSAN y la comunidad local donde actuamos.

Además, fomentamos la vida saludable y el trabajo en equipo, mediante nuestro CLUB DEPORTIVOMARWEN, en la que promovemos actividades deportivas, integrando a diferentes sectores de la sociedad y a nuestra propia plantilla, realizando diversas actividades.

## 6. CONCIENCIA DE LA IMPORTANCIA DEL DESARROLLO SOSTENIBLE

### 6.1 Nuestros indicadores

#### *DIMENSIÓN ECONÓMICA*

GRUPO MARWEN CALSAN, siempre bajo sus principios de apuesta por el desarrollo sostenible, ha seguido trabajando durante este 2021 para alcanzar sus objetivos en términos de desempeño económico.

Hemos conseguido superar las dificultades que aportan los mercados donde desarrollamos nuestra actividad sin abandonar nuestras políticas de corporativas de compromiso con nuestros grupos de interés, lo que nos sitúa como una compañía de referencia en el ámbito de la responsabilidad social en nuestro sector.

Indicadores económicos	2021	2020	2019	2018	2017	2016	2015	2014	2013
<b>Cifra de negocios (€)</b>	2.973.996,24	4.923.980,71	360.177,61	376.528'96	249.241,18	308.175,07	672.408,34	639.236,95	736.700,28
<b>Total Activo (€)</b>	1.187.821,21	2.333.061,97	310.433,85	304.518,15	274.005,30	288.140,45	329.382,28	397.548,53	398.364,99
<b>Beneficios (€)</b>	68.865,53	12.613,06	14.442,72	1.384,42	-16.667,84	-25.799,91	5.243,39	9.097,93	11.868,84

## ***DIMENSIÓN AMBIENTAL***

GRUPO MARWEN CALSAN especializada en sostenibilidad y gestión eficiente de la energía y los recursos está comprometido con la gestión de los aspectos ambientales y energéticos de manera adecuada a sus certificados ISO 14.001 e ISO 50.001. De esta manera, nuestro equipo es consciente del respeto al medio ambiente y de la problemática actual derivada del consumo excesivo de recursos no renovables y el proceso de calentamiento global.

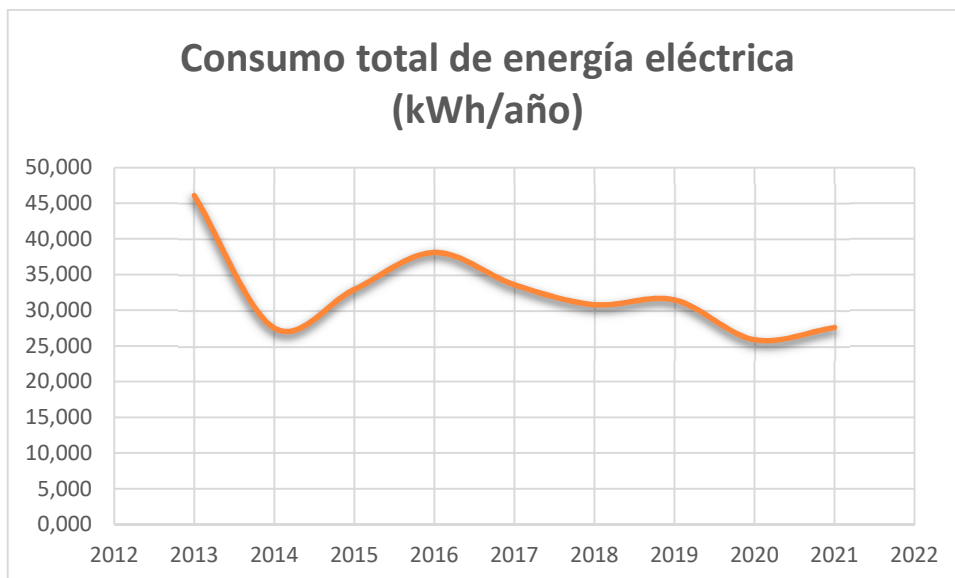
Como muestra de esta concienciación en materia ambiental, desde GRUPO MARWEN CALSAN, promovemos iniciativas ambientalmente sostenibles, como:

- Minimización del consumo de papel y reutilización del mismo
- Gestión adecuada de residuos propios de la dinámica de trabajo de la oficina (tóneres, envases, etc.)
- Uso razonable de los equipos consumidores de energía, desconectándolos cuando no se están utilizando o programando un modo de ahorro energético cuando los mismos durante la jornada no se estén utilizando.

Por otra parte, GRUPO MARWEN CALSAN ha obtenido el sello Calculo del Registro de Huella de Carbono, promovido por MAGRAMA a través de la Oficina Española de Cambio Climático (OECC) para el año 2021 y alcances 1+2, adquiriendo el compromiso de actualizar dicho sello de forma anual.

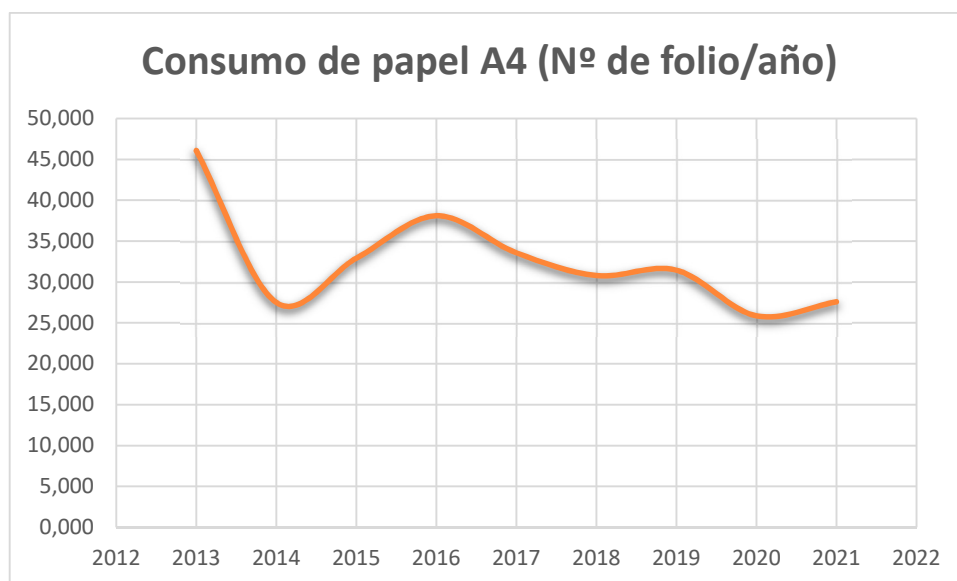
		2021	2020	2019	2018	2017	2016	2015	2014	2013	Mejoras
<b>Energía</b>	<b>Consumo total de energía eléctrica (kWh/año)</b>	10.453	7.340	10.363	10.360	10.363	6.744	4.486	3.818	3.354	-Uso racional de la climatización y definición adecuada de la temperatura de confort de la climatización
	<b>Consumo medio de energía eléctrica por persona (kWh/ año persona)</b>	1.045	734	1.036	1.323	1.219	674	374	318	224	-Aprovechamiento de luz natural y uso racional de la iluminación -Uso racional de equipos y apagado nocturno de equipos inútiles durante este período -Exigencia de criterios ambientales (Energy Star y Ecolabel) en la compra de ordenadores y otros equipos informáticos

\*Respecto al año 2020, se ha aumentado bruscamente el consumo debido a que en este año se desarrolló la pandemia de la Covid-19, teniendo un consumo atípico, si se compara con años anteriores se aprecia una disminución del consumo en general.



G4-EN2. Consumo directo de energía desglosado por fuentes primarias

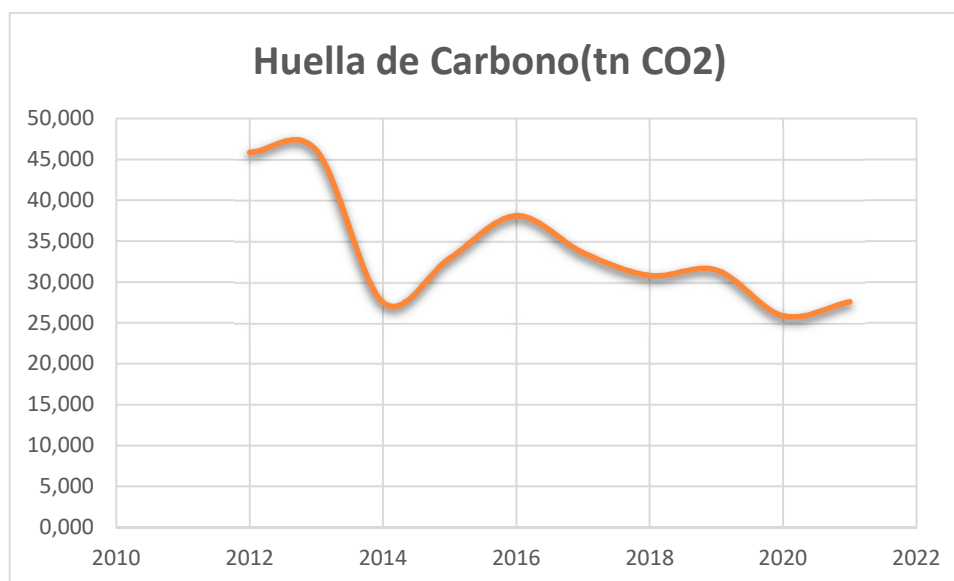
		2021	2020	2019	2018	2017	2016	2015	2014	2013	Mejoras
Papel	Consumo de papel A4 (n° folios)	7250	7500	2.250	27.500	28.000	20.000	24.000	15.500	17.500	-Aprovechar ambos lados de la hoja al utilizar cuadernos o papel sucio -Imprimir a un solo espacio los borradores -No tirar el papel, sino reciclarlo después de utilizar ambas caras -Inclusión de herramientas informáticas de notas y listas de tareas digitales -Utilizar la firma electrónica en la medida de lo posible -Fomento de la utilización de papel reciclado
	Consumo medio de papel/persona (n° folios/persona)	725	750	250	3.511	3.294	2.000	1.987	1.292	1.150	



G4-EN1. Materiales utilizados, por peso o volumen

		2012	2013	2014	2015	2016	2017	2018	2019	2020	2021
<b>Emisiones Directas o de Alcance 1</b>	- Consumo de Combustibles - Transporte	13,411 tn CO <sub>2</sub>	12,511 tn CO <sub>2</sub>	15,386 tn CO <sub>2</sub>	17,840 tn CO <sub>2</sub>	26,133 tn CO <sub>2</sub>	20,993 tn CO <sub>2</sub>	20,646 tn CO <sub>2</sub>	17,50 tn CO <sub>2</sub>	15,04 tn CO <sub>2</sub>	14,69 tn CO <sub>2</sub>
<b>Emisiones Indirectas o de Alcance 2</b>	- Consumo de Energía Eléctrica	3,99 tn CO <sub>2</sub>	3,576 tn CO <sub>2</sub>	1,332 tn CO <sub>2</sub>	1,525 tn CO <sub>2</sub>	2,293 tn CO <sub>2</sub>	2,393 tn CO <sub>2</sub>	2,393 tn CO <sub>2</sub>	3,523 tn CO <sub>2</sub>	2,496 tn CO <sub>2</sub>	2,700 tn CO <sub>2</sub>
<b>Otras Emisiones o de Alcance 3</b>	- Viajes de Negocios - Desplazamiento de trabajadores al centro de Trabajo - Consumo material de Oficina	28,459 tn CO <sub>2</sub>	30,001 tn CO <sub>2</sub>	10,804 tn CO <sub>2</sub>	13,567 tn CO <sub>2</sub>	9,684 tn CO <sub>2</sub>	10,202 tn CO <sub>2</sub>	7,940 tn CO <sub>2</sub>	10,446 tn CO <sub>2</sub>	8,351 tn CO <sub>2</sub>	10,239 tn CO <sub>2</sub>
<b>TOTAL</b>		<b>45,860 tn CO<sub>2</sub></b>	<b>46,088 tn CO<sub>2</sub></b>	<b>27,522 tn CO<sub>2</sub></b>	<b>32,932 tn CO<sub>2</sub></b>	<b>38,110 tn CO<sub>2</sub></b>	<b>33,588 tn CO<sub>2</sub></b>	<b>30,798 tn CO<sub>2</sub></b>	<b>31,469 tn CO<sub>2</sub></b>	<b>25,883 tn CO<sub>2</sub></b>	<b>27,629 tn CO<sub>2</sub></b>

G4-EN15/16/17. Emisiones directas de GEI (Alcance 1+2+3)



G4-EN15/16/17. Emisiones directas de GEI (Alcance 1+2+3)

## DIMENSIÓN SOCIAL

		2021	2020	2019	2018	2017	2016	2015
<b>Nº trabajadores y trabajadoras en plantilla</b>		<b>8</b>	<b>6</b>	<b>6</b>	<b>6</b>	<b>6</b>	<b>14</b>	<b>12</b>
<b>Contratos</b>	<b>Indefinidos a tiempo completo</b>	60%	57%	83%	83%	50%	7,14%	55,55%
	<b>Indefinidos a tiempo parcial</b>	0%	0%	0%	0%	33%	42,86%	11,12%
	<b>Temporales a tiempo completo</b>	40%	0%	0%	17%	0%	0%	33,33%
	<b>Temporales a tiempo parcial</b>	0%	43%	17%	0%	16.67%	7,14%	0%
<b>Prestaciones sociales</b>	<b>Gratificaciones e incentivos</b>	NO	NO	NO	NO	SI	SI	SI
	<b>Jornada intensiva en meses de verano</b>	SI	SI	SI	NO	SI	NO	SI
	<b>Zona Común de cafetería y cocina</b>	SI	SI	SI	SI	SI	SI	SI
<b>Horas de formación (por persona)</b>		40	60	60	112	50	40	40
<b>Sistema de gestión de prevención de riesgos laborales</b>		SI	SI	SI	SI	SI	SI	SI
<b>Igualdad</b>	<b>Mujeres empleadas</b>	42,86%	42,86%	50%	50%	50%	64,29%	30%
	<b>Mujeres Comité de Dirección</b>	33,33%	33,33%	33,33%	33,33%	50%	20%	33,33%
	<b>Plan de Igualdad de Oportunidades</b>	SI	SI	SI	SI	SI	SI	SI
<b>Colaboración con ONG</b>		SI	SI	SI	SI	SI	SI	SI
<b>RS</b>	<b>Ley de Protección de Datos</b>	SI	SI	SI	SI	SI	SI	SI
	<b>Adaptación Código Ético del Grupo</b>	SI	SI	SI	SI	SI	SI	SI

GRUPO MARWEN CALSAN en su apuesta por la sostenibilidad, desea seguir siendo una compañía comprometida con la sociedad y el entorno que le rodea, por lo que se involucra en distintos eventos y actividades orientadas a dicho fin.

Además, la seguridad y el bienestar de nuestros empleados y empleadas es un aspecto prioritario, fomentando el trabajo en equipo y una cultura de Salud y Seguridad Laboral.

### ***RETENCIÓN DEL TALENTO***

Grupo Marwen Calsan se esfuerza en crear el entorno propicio para gestionar, motivar, desarrollar y retener a los mejores profesionales. Para ello, desarrollamos distintas herramientas y acciones que facilitan la movilidad dentro de la organización, consolidando una mentalidad de orientación a resultados y maximización de beneficios. Las diferentes políticas de recursos humanos favorecen la retención del talento dentro de la Organización, provocando que la empresa siga contando con grandes profesionales año tras año en cada uno de los sectores de eficiencia energética, sostenibilidad y energías renovables.

### ***FORMACIÓN***

La formación de las personas que conforman nuestro equipo profesional es una prioridad para maximizar el conocimiento, persiguiendo la obtención de un mayor rendimiento y eficacia del personal en el desarrollo de sus funciones. Además, se pretende adaptar el perfil de nuestro equipo humano a los retos que se plantea la organización, tanto a nivel nacional como internacional, dando la posibilidad a nuestra plantilla de realizar la formación de manera presencial u online, con el objetivo de facilitar el enriquecimiento del conocimiento y ser más competitivos.

Total de horas de formación en 2021: 520

Media de horas de formación en función de cada trabajador/a: 40

### ***APOYO A LA FORMACIÓN DE LAS/OS JÓVENES***

GRUPO MARWEN CALSAN ha firmado convenios de cooperación educativa con la Universidad de Jaén, el Banco Santander y varios institutos de la provincia con el fin de potenciar el acceso de los jóvenes al mundo laboral. Además, la empresa cuenta con el sello de empresa adherida a la ESTRATEGIA DE EMPRENDIMIENTO Y EMPLEO JOVEN, enmarcado dentro de la Estrategia Española de Responsabilidad Social de las Empresas que promueve el Ministerio de Empleo y Seguridad Social.

Esta estrategia pretende impulsar medidas dirigidas a reducir el desempleo juvenil, enfocadas a las necesidades reales del mercado y favoreciendo acciones de formación.

En este contexto, nuestra Compañía integra en su política la atracción del mejor talento, promoviendo el acceso de los jóvenes al mercado laboral, llegando a participar 5 jóvenes durante el año 2021, suponiendo más de 1.100 horas de formación.

## 6.2. Camino hacia la sostenibilidad

### *LAS ACCIONES/ACTUACIONES DE GRUPO MARWEN CALSAN EN 2021*

- **Impulsar la formación, capacitación y desarrollo profesional de nuestro equipo.** Nuestra organización le da una importancia vital a la formación de nuestro personal, es por ello por lo que en 2021 se ha seguido incentivando y promoviendo acciones formativas para su propio desarrollo personal y profesional dentro de la organización, llegando a las 520 horas totales de formación, lo que supone cerca de 40 horas por cada empleado y empleada.
- **Afianzar nuestro compromiso con la igualdad.** GRUPO MARWEN CALSAN está totalmente comprometido con el desarrollo de una relación laboral basada en la igualdad de oportunidades, es por esto que continuamos trabajando bajo las directrices de nuestro II Plan de Igualdad.
- **Proceso de internacionalización.** Nuestro proceso de expansión internacional se consolida consiguiendo tener presencia en 18 países diferentes.
- **Continuar con nuestro apoyo a los Principios del Pacto Mundial.** En 2021, GRUPO MARWEN CALSAN ratificó su compromiso enviando su octavo informe de progreso
- **Potenciar nuestra línea de investigación encaminada a la sostenibilidad.** Desde MARWEN INGENIERÍA hemos continuado apostando por la I+D+i como herramienta para el desarrollo sostenible, destacando nuevos proyectos en el ejercicio 2021 relacionados, en especial, con el sector de la SMART CITY, con la vista puesta en la gestión eficiente y sostenible en el ámbito urbano.
- **Mantener el compromiso con la sostenibilidad.** Continuamos prestando nuestros servicios manteniendo el respeto por el medio ambiente como se puede comprobar con las certificaciones conseguidas en esta materia. Asimismo, continuamos prestando nuestros servicios bajo las directrices de los sistemas de gestión en ISO 9001:2015, en ISO 14001:2015 y en ISO 50001:2011 de Gestión Energética.

### *ENFOQUE ORIENTADO AL FUTURO*

GRUPO MARWEN CALSAN ha avanzado, desde sus inicios, con la vista puesta en un **futuro más sostenible**, teniendo en cuenta un entorno en continua evolución y marcando unos retos realistas que guíen el camino hacia un desarrollo económico basado en la sostenibilidad.

En cuanto a nuestras líneas de negocio, apostamos por la **consolidación**, así como el fortalecimiento de áreas clave como la **formación**, poniendo en marcha programas como el Aula de Formación Contra el Cambio Climático (AF3C) desde MARWEN INGENIERÍA, con el objeto de trasladar los conocimientos de nuestros profesionales al entorno educativo, y dentro de las áreas de eficiencia energética, medio ambiente y sostenibilidad.

Con todo esto, seguiremos en búsqueda del **desarrollo económico** de nuestra organización, pero con la vista puesta en un desarrollo basado en un **buen ambiente laboral** entre nuestro equipo, el motor de nuestro trabajo, así como el siempre presente respeto a nuestro entorno tanto social como medioambiental.



Nuestra intención es continuar consolidando nuestra **presencia internacional**, la cual cuenta con una fuerte posición en Sudamérica, pero intentando avanzar hacia países de otros continentes como África, que cuenta con un gran potencial de desarrollo en el sector de la energía.

Continuaremos apostando por nuestro compromiso con programas e instituciones encaminados al **desarrollo sostenible**, como es el Pacto Mundial de las Naciones Unidas, pero a la vez con la vista puesta en nuevas oportunidades en esta línea, especialmente las que puedan surgir del reciente Acuerdo de París dentro de la Convención Marco de Naciones Unidas sobre el Cambio Climático.

Tenemos en mente, además, seguir potenciando el **desarrollo social** a través de nuestro trabajo conjunto con diferentes asociaciones. En especial, continuaremos apostando por desarrollo de actividades basadas en los principios de la solidaridad y el bienestar social, como venimos haciendo desde todas las empresas y organizaciones que integran GRUPO MARWEN CALSAN.

## 7. ÍNDICE DE CONTENIDO GRI

INDICADOR GRI	PÁGINA	SECCIÓN DE LA MEMORIA DE RESPONSABILIDAD
<b>ESTRATEGÍA Y ANÁLISIS</b>		
G4-1. Declaración del responsable	2	1 Carta del presidente
<b>PERFIL DE LA ORGANIZACIÓN</b>		
G4-3. Nombre de la organización	2	1 Carta del presidente
G4-4. Marcas, productos y servicios más importantes	4	2.5 Distribución de negocio
G4-5. Lugar donde se encuentra la sede de la organización	33	Contraportada
G4-6. Países en los que opera la organización	4	2.5 Distribución de negocio
G4-7. Naturaleza de la propiedad y forma jurídica	4	2.4 Organización
G4-8. Naturaleza de los mercados a los que sirve	-	No procede
G4-9. Magnitud de la organización	4	2.4 Organización
	28	6.2 Camino a la sostenibilidad
	17	5.2 Las personas como base de nuestro trabajo
	22	6.1 Nuestros indicadores
G4-10. Plantilla de la empresa	17	5.2 Las personas como base de nuestro trabajo
	22	6.1 Nuestros indicador
G4-11. Porcentaje de empleados cubiertos por convenios colectivos	-	No procede
G4-12. Cadena de suministros	21	5.4. Vinculación con los proveedores
	22	5.5. Relación con la Administración Pública
G4-13. Cambios en la estructura	28	6.2 Camino hacia la sostenibilidad
<b>PARTICIPACIÓN EN INICIATIVAS EXTERNAS</b>		
G4-14. Principio de precaución	2	1. Carta del presidente
	11	3.3 Compromiso con la Responsabilidad Social Corporativa
G4-15. Principios e iniciativas adoptados	3	2.1 Misión
	3	2.2 Visión
	3	2.3 Valores
	11	3.2 Pacto Mundial de las Naciones Unidas
	11	3.3 Compromiso con la Responsabilidad Social Corporativa
	13	4 Transmitimos nuestros valores
	22	6. Conciencia de la importancia del desarrollo sostenible
G4-16. Asociaciones y colaboraciones	4	2.5 Distribución de negocio
	22	5.5 Relación con la Administración Pública

	22	5.6 Compromiso con instituciones y organismos sociales
<b>ASPECTOS MATERIALES Y COBERTURA</b>		
G4-17. Estados financieros	28	6.2 Camino hacia la sostenibilidad
	22	6.1 Nuestros indicadores
G4-18. Proceso de definición del contenido de la memoria	2	1 Carta del presidente
	14	5.1 Materialidad
G4-19. Aspectos materiales	14	5.1 Materialidad
G4-20. Cobertura de los aspectos materiales dentro de la organización	14	5.1 Materialidad
	22	6.1. Nuestros indicadores
G4-21. Cobertura de los aspectos materiales fuera de la organización	14	5.1 Materialidad
	22	6.1 Nuestros indicadores
G4-22. Consecuencias de la información de anteriores memorias	22	6.1 Nuestros indicadores
G4-23. Cambios significativos en el alcance y cobertura de cada aspecto con respecto a memorias anteriores	22	6.1 Nuestros indicadores
<b>PARTICIPACIÓN DE LOS GRUPOS DE INTERÉS</b>		
G4-24. Relación de grupos de interés que la organización ha incluido	17	5.2 Las personas como base de nuestro trabajo
	20	5.3 Prioridad en la satisfacción de los clientes
	21	5.4 Vinculación con los proveedores
	22	5.5 Relación con la Administración Pública
	22	5.6 Compromiso con instituciones y organismos sociales
G4-25. Base para identificación y selección de grupos de interés	14	5.1 Materialidad
G4-26. Enfoques adoptados para la inclusión de los grupos de interés, incluida la frecuencia de su participación por tipos y categorías de grupos de interés	13	4. Transmitimos nuestros valores
	17	5.2 Las personas como base de nuestro trabajo
	20	5.3 Primacía en la satisfacción de la clientela
	21	5.4 Vinculación con los proveedores
	22	5.5 Relación con la Administración Pública
	22	5.6 Compromiso con instituciones y organismos sociales
G4-27. Principales preocupaciones y aspectos de interés que hayan surgido a través de la participación de los grupos de interés y forma en la que ha respondido la organización en la elaboración del informe	13	4. Transmitimos nuestros valores
	17	5.2 Las personas como base de nuestro trabajo
	20	5.3 Prioridad en la satisfacción de los clientes
	21	5.4. Vinculación con los proveedores
	22	5.5 Relación con la Administración Pública

	22	5.6 Compromiso con instituciones y organismos sociales
<b>PERFIL DE LA MEMORIA</b>		
G4-28. Periodo cubierto por la información contenida en la memoria	2	1. Carta del presidente
G4-29. Fecha de la última memoria	14	5.1 Materialidad
G4-30. Ciclo de presentación de memorias	14	5.1 Materialidad
G4-31. Punto de contacto para cuestiones relativas a la memoria o su contenido	33	Contraportada
<b>INDICE DE GRI</b>		
G4-32. Tabla que indica la localización de los contenidos básicos de la memoria	29	7. Índice de contenido GRI
<b>VERIFICACIÓN</b>		
G4-33. Política y práctica actual en relación con la solicitud de verificación externa de la memoria	-	No procede
<b>GOBIERNO</b>		
G4-34. Estructura y gobierno de la organización	4	2.4. Organización
<b>ÉTICA E INTEGRIDAD</b>		
G4-56. Descripción de los valores, principios, estándares y normas de la organización, tales como códigos de conducta o códigos éticos	3	2.1 Misión
	3	2.2 Visión
	3	2.3 Valores
	10	3. Grupo Marwen Calsan vinculado con la sostenibilidad
	22	6.1 Nuestros indicadores



GRUPO  
**MARWEN**  
CALSAN

Parque Científico  
Tecnológico GEOLIT  
C/ Sierra Morena, manzana 11,  
CTSA 1, 1ª planta, Despacho 29  
23620 Mengíbar (Jaén)  
Tlf.: 953 37 30 01

**[www.grupomarwencalsan.com](http://www.grupomarwencalsan.com)**

